

TREORACHA MAIDIR LE BAILL ÉADAIGH BHUANFASACHA

Tá na treoracha úsáide (IFU) seo ina gcuid lárnach den táirge agus tugtar tuairisc iontu ar conas an táirge a úsáid go sábháilte mar a beartaíodh. Léigh na treoracha úsáide seo sula n-úsáidfidh tú an táirge seo agus coinnigh na treoracha úsáide in aice leis an táirge ionas go mbeidh fáil orthu i gcónaí.

ÚSÁID BHEARTAITHE

Tá sé beartaithe le Therm-X AT teiripe fhuar, teiripe theasa, teiripe chodarsnachta agus teiripe chomhbhrúite a thabhairt d'othair a bhfuil na teiripí sin léirithe dóibh.

TÁSCA ÚSÁIDE

Tá na Bailll Éadaigh bhuanfasacha (droim, cromán, glúin, murnán, leathchos, gualainn, gualainn XL, uillinn agus lámh) ina gcomhpháirteanna den chóras Therm-X. Le Therm-X AT, comhcheanglaítear teiripe fhuar, teiripe theasa, teiripe chodarsnachta agus teiripe chomhbhrúite. Tá sé beartaithe le Therm-X gortuithe iar-obráide agus géarghortuithe a chóireáil chun éidíme, at, agus pian a léirítear teiripe fhuar agus teiripe chomhbhrúite ina leith a laghdú. Tá sé beartaithe leis riochtaí leighis agus/nó máinliachta iarthrámachacha agus iar-obráide a chóireáil a bhfuil teirmiteiripe logánta (te nó fuar) léirithe ina leith.

Tá sé beartaithe go n-úsáidfidh gairmithe cúraim sláinte ceadúnaithe Therm-X AT, nó go n-úsáidfead é ar ordú uathu, i saoráidí athshlánúcháin, i gclínici othar seachtrach, agus i suíomhanna oiliúna lúthchleasaíochta.

DAONRA BEARTAITHE

Léirítear Therm-X AT d'othair atá 12 bhliain d'aois agus níos sine.

ÚSÁIDEOIRÍ BEARTAITHE

Tá sé beartaithe go n-úsáidfidh gairmithe cúraim sláinte ceadúnaithe Therm-X AT, nó go n-úsáidfead é ar ordú uathu, i saoráidí athshlánúcháin, i gclínici othar seachtrach, agus i suíomhanna oiliúna lúthchleasaíochta.

TAIRBHÍ CLINICIÚLA

Laghaíonn Therm-X AT éidíme, at, agus pian trí theiripe theasa, teiripe fhuar, teiripe chodarsnachta agus/nó teiripe chomhbhrúite a sholáthar d'othair a bhfuil géarghortuithe matánchnámharlaigh, gortuithe iarthrámachacha, nó atá ag teacht chucu féin i ndiaidh máinliachta (Iar-Obráid). Nuair is cuí, is féidir an fheiste Therm-X AT a úsáid in ionad oighir, pillíní téimh, stocaí comhbhrúite nó cóireálacha comhchosúla chun rialú teirmeach agus comhbhrúite níos comhsheasmhaí agus níos leanúnaí a sholáthar.

CUR SÍOS

Is éard atá sa bhall éadaigh buanfasach ná cídeog inséidte d'úsáid ag il-othair atá ceaptha le haghaidh chóireáil theirmeach an choirp. Is ball éadaigh solúbtha scaipthe fuartháin é an ball éadaigh teirmeach buanfasach a chuirtear ar an gcorp chun teiripe fhuar, teiripe theasa nó teiripe chodarsnachta a sholáthar in éineacht le comhbhrú neomatach.

UIMHREACHA NA SAMHLA

Ball Éadaigh don Droim	TX0105	Ball Éadaigh don Mhurnán	TX0104	Baill Éadaigh Gualainne XL	TX0110
Ball Éadaigh don Chromán	TX0108	Ball Éadaigh Leathchoise	TX0111	Ball Éadaigh don Uillinn	TX0103
Ball Éadaigh don Ghlúin	TX0102	Ball Éadaigh don Gualainn	TX0101	Ball Éadaigh don Lámh	TX0112

SIOMBAILÍ AGUS GIORRÚCHÁIN AN TÁIRGE AGUS AN PHACÁISTITHE

Siombail/Téarma	Tábhacht	Siombail/Téarma	Tábhacht	Siombail/Téarma	Tábhacht
	Lipéad aitheantais		Foláireamh! Féach na Treoracha Úsáide chun eolas tábhachtach rabhaidh a fháil.		Ionadaí AE (Ionadaí Údaraithe sa Chomhphobal Eorpach)
	Marc CE - Comhréireacht Eorpach		Lean na treoracha úsáide		Foláireamh: Leis an dlí feidearálach, ní cheadaítear do lia an fheiste seo a dhíol ná ní cheadaítear í a dhíol ar ordú lia
	Uimhir táirge		Monaróir		Uimhir bhaisce
	Sraithuimhir		Dáta Monaraithe		Feiste Leighis
	Féach na treoracha úsáide		Cuid fhorchurtha Chineál BF		Aitheantóir Uathúil Feiste

FRITÁSCA

Níor cheart d'othar ar bith a bhfuil aon cheann de na riochtaí seo a leanas air nó uirthi cheana teiripe chomhbhrúite Therm-X a úsáid:

- Fianaise thoirmeach ar chliseadh plúchtach croí
- Fadhbanna DVT atá ann cheana
- Géarthrombóis dhomhainfhéitheach (Fleibeathrombóis)
- Próiseas fleibítis athlastaigh
- Babhtáí d'eambólacht scamhóige nó comharthaí eile eambólachta
- Éidéime scamhógach
- Géar-athlasadh na bhféitheach (Trombaifleibíteas)
- Neamhleorgacht croí dhíchúitithe
- Mírialú artaireach
- Ruachtach
- Carcanóma agus meiteastáis charcanóma sa ghéag lena mbaineann
- Hipeartóine dhíchúitithe
- Géarghalair nó ionfhabhtú athlastach craicinn
- Galar oclúideach féitheach nó artaireach
- Ní theastaíonn fillleadh féitheach nó limfeach
- Droch-imshruthú forimeallach fola
- Artairiscléaróis throm, nó ionfhabhtú gníomhach
- Hipeartóine dhíchúitithe sa réigiún lena mbaineann
- Lagú soithíoch atá suntasach sa limistéar lena mbaineann
- Dioscráis haemaiteolaíoch a mbíonn tionchar acu ar thrombóis

Níor cheart d'othar ar bith a bhfuil aon cheann de na riochtaí seo a leanas air nó uirthi cheana teiripe theirmeach Therm-X a úsáid:

- Feiniméan Raynaud nó riochtaí vasospasmacha eile
- Ailléirge fhuachta
- Neamhoird aglútainine fuachta
- Hipiríogaireacht i leith fuachta nó teasa
- Stair gortaithe fuachta
- Galar cardashoithíoch trom
- Craiceann ainéistiseach, neamhoird hipearthéachta
- Droch-imshruthú fola
- Baill fhorimeallacha atá íogair i leith péine
- Brú fola an-íseal a fhágann go bhfuil an duine éagumasach
- Íogaireacht craicinn laghdaithe
- Ceangal féitheach nó nódu cnis le déanaí
- Feacrómaicócóitoma

RABHAIDH/FOLÁIRIMH

- ⚠ Ná húsáid an fheiste gan oideas ó dhochtúir.
- ⚠ Lean treoracha ordaithe do ghairmí maidir le réim (réimeanna), réigiún, minicíocht agus fad na cóireála.
- ⚠ Ní mór do chleachtóir cúraim sláinte ceadúnaithe an réim cheart úsáide a roghnú.
- ⚠ Bíonn difríochtaí idir íogaireacht othar i leith fuachta. Seiceáil compord an othair go rialta.
- ⚠ Ní mór do ghairmí cúraim sláinte na baill éadaigh teiripe a roghnú.
- ⚠ Ná cuir ball éadaigh na teiripe chomh teann sin is go gcuirfí srian ar shreabhadh fola nó sreabháin.
- ⚠ Ná húsáid ach baill éadaigh teiripe atá ceadaithe ag Zenith Technical Innovations.

⚠ Níl baill éadaigh teiripe steiriúil. Ná cuir go díreach ar chréachtaí oscailte, ar chneácha, ar ghríos, ar ionfhabhtuithe ná ar ghreamanna go díreach iad.

⚠ Ní mór baill éadaigh il-othar a ghlanadh agus a dhíghalrú mar a leagtar amach sa chuid ghlantacháin de IFU gach baill éadaigh. D'fhéadfadh rioscaí ionfhabhtaithe a bheith mar thoradh ar bhaill éadaigh a úsáid le hothair iomadúla gan é a ghlanadh agus a dhíghalrú go cuí.

⚠ Ba chóir baill éadaigh a iniúchadh maidir le glaineacht agus damáiste do gach chóireáil. Ná húsáid ball éadaigh má tá comharthaí damáiste ann mar go bhféadfadh an ball éadaigh sceitheadh. Má tá an ball éadaigh salach, glan é mar a léirítear sa chuid ghlantacháin de IFU gach baill éadaigh.

⚠ Ná déan iarracht ball éadaigh teiripe a steiriliú ar bhealach ar bith.

⚠ Ba chóir cóirithe a úsáidtear faoi bhall éadaigh na teiripe a chur go héadrom.

⚠ Ná lig do bhall éadaigh na teiripe teagmháil a dhéanamh le rudaí géara a d'fhéadfadh iad a pholladh.

⚠ Cuir stop láithreach le teiripe chomhbhrúite má bhíonn aon mhíchompord, mairbhe nó crith i do ghéag.

⚠ Agus an fheiste á húsáid agat, ba cheart duit riocht an chraicinn a sheiceáil gach uair an chloig maidir le deargadh méadaithe, dídhathú, tochas, at, spuaiceanna, greannú agus athruithe eile. Má tharlaíonn aon riochtaí neamhghnácha, scoir láithreach den Therm-X a úsáid agus déan teagmháil le do dhochtúir.

⚠ Bí an-chúramach maidir le leanaí faoi 12 nó othair a bhfuil aon cheann díobh seo a leanas orthu: neamhoird hipearthéachta, diaibéiteas, néarapaite, riochtaí airtríteacha, galar soithíoch forimeallach diaibéitis, agus íogaireacht laghdaithe craicinn.

⚠ Seiceáil an bhfuil taise ar an mball éadaigh teiripe sula gcuirfead ar an gcraiceann é. Bain aon taise roimh úsáid.

⚠ Ní mór d'othair a bhfuil aon cheann de na riochtaí seo a leanas orthu Therm-X a úsáid le haghaidh teiripe theoichta faoi mhaoirseacht dochtúra:

- Baill fhorimeallacha nach bhfuil íogair i leith péine
- Brú fola an-íseal
- Galar Raynaud
- Hipiríogaireacht i leith fuachta
- Leanaí faoi 12
- Diaibéitigh
- Othair éagumasaithe
- Íogaireacht craicinn laghdaithe
- Droch-imshruthú fola
- Ceangal féitheach nó nódu cnis le déanaí

⚠ Ná húsáid na baill éadaigh in aice le lasair oscailte.

⚠ Ná caith tobac agus baill éadaigh teiripe á n-úsáid.

⚠ Cloí leis na lipéid rabhaidh agus foláirimh go léir. Ná bain na lipéid choíche.

⚠ RABHADH: Úsáid go cúramach. D'fhéadfadh sé a bheith ina chúis le dóna tromchúiseacha. Ná húsáid thar réigiún de chraiceann mín nó i gcás droch-imshruthú fola. D'fhéadfadh sé a bheith contúirteach do leanaí nó do dhaoine éagumasaithe Therm-X a úsáid gan aon duine ina bhun.

ÚSÁID AGUS STÓRÁIL MHOLTA

- Fill na baill éadaigh aníos ionas go mbeidh an bolgán leachta ar an taobh istigh.

- Úsáid idir 15.6°C agus 26.7°C agus i mbogthaise faoi bhun 60%.
- Stóráil idir 0.6°C agus 50.0°C agus i mbogthaise faoi bhun 60%.
- Úsáid agus Stóráil i mbrú atmaisféarach idir 700 hPa agus 1,060 hPa (a chomhfhreagraíonn d'airde uasta 3,000 m).

GLANADH

Ba chóir baill éadaigh a ghlanadh i ndiaidh gach úsáide nuair a úsáidtear iad le hothar amháin. Níor cheart d'othair iomadúla baill éadaigh a úsáid choíche mura bhfuil siad glanta agus díghalraithe go cuí.

Chun an ball éadaigh a ghlanadh le haghaidh **úsáid othair amháin**, ní mór na céimeanna seo a leanas a ghlacadh:

- 1) Ní mór dromchlaí inmheánacha (an taobh a theagmhaíonn leis an othar) an bhaill éadaigh Therm-X a ghlanadh le héadach éaglúmhach agus é fliuchta le tuaslagán d'uisce te agus de ghlantach séimh chun an salachar infheicthe ar fad a bhaint.
- 2) Ní mór éadach éaglúmhach eile agus é fliuchta le huisce fuar ón sconn a úsáid chun an ball éadaigh a ghlanadh chun gach iarmhar glantaigh a bhaint.
- 3) Ní mór baill éadaigh a thriomú san aer roimh an gcéad úsáid eile. Níor cheart iad a ní i meaisín ná iad a chur i dtriomadóir.

Chun an ball éadaigh a ghlanadh agus a dhíghalrú le haghaidh **úsáid il-othar**, ní mór na céimeanna seo a leanas a ghlacadh:

- 1) Ba cheart Sprae Cavicide a úsáid chun dromchlaí inmheánacha (an taobh a theagmhaíonn leis an othar) an bhaill éadaigh Therm-X a spraeáil ionas go mbeidh siad fliuchta go hiomlán ar feadh 1 nóiméad.
- 2) I ndiaidh 1 nóiméad de thréimhse theagmhála, ba cheart an ball éadaigh a ghlanadh le héadach éaglúmhach glan chun an salachar infheicthe ar fad a bhaint.
- 3) Ba cheart Sprae Cavicide a úsáid chun dromchlaí inmheánacha an bhaill éadaigh Therm-X a spraeáil ionas go mbeidh siad fliuchta go hiomlán ar feadh 5 nóiméad.
- 4) I ndiaidh 5 nóiméad de thréimhse theagmhála, ba cheart an ball éadaigh a ghlanadh le héadach éaglúmhach glan agus é fliuchta le huisce te chun iarmhar díghalrú a bhaint (Nóta: ba cheart go mbeadh an t-éadach éaglúmhach fliuch, ach gan bheith fliuch báite).
- 5) Ba cheart baill éadaigh a thriomú san aer roimh an gcéad úsáid eile. Níor cheart iad a ní i meaisín ná a chur i dtriomadóir.

ULLMHÚ AN BHAILL ÉADAIGH

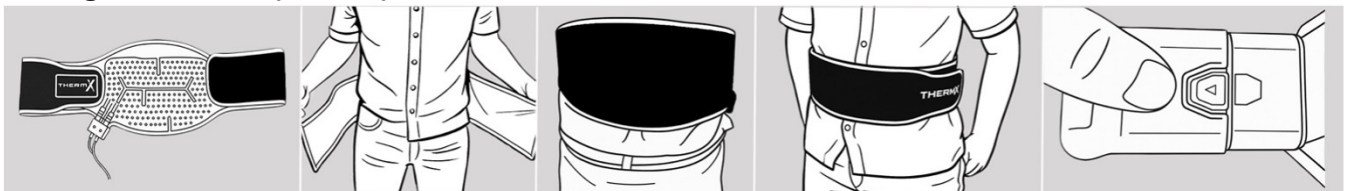
- 1) Bain an táirge as an bpacáistíocht,
- 2) Seiceáil an bhfuil aon damáiste déanta don táirge sula n-úsáidfeá é,
- 3) Seiceáil glaineacht an táirge sula n-úsáidfeá é agus glan é mar a léirítear sa chuid ghlantacháin, má tá sé salach.

PRÍMEÁIL AN BHAILL ÉADAIGH

- 1) Ceangail an ball éadaigh buanfasach den phóibán imleacáin ag baint úsáid as na feistis mhearcheangail aonchéime.
- 2) Líon an t-umar leis an bhfuarthán ceadaithe Therm-X.
- 3) Ceangail an phóibán imleacáin den fheiste Therm-X.
- 4) Plugáil an fheiste Therm-X isteach i soicéad asraoin chun go dtosódh an timthriall réamhfhuaraithe ag líonadh an bhaill éadaigh fholaimh.
- 5) Déan céim 4 arís tríd an soláthar cumhachta a dhícheangal agus a cheangal arís go dtí nach mbeidh ach fíorbheagán aer, nó nach mbeidh aon aer ar chor ar bith, i mbolgán an fhuartháin sa bhall éadaigh.

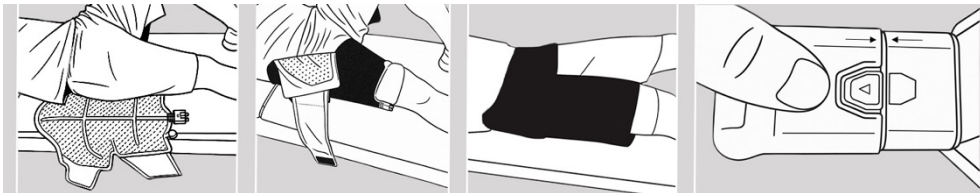
CUR AN BHAILL ÉADAIGH

Ball Éadaigh don Droim (TX0105)



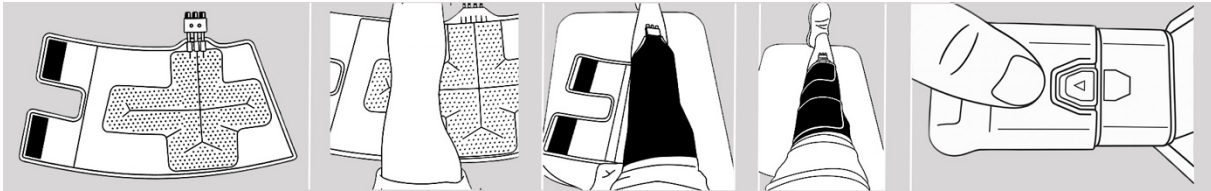
- 1) Bain an pacáistíú den bhall éadaigh don droim agus bolgán an fhuartháin iompaithe suas.
- 2) Cuir an ball éadaigh don droim thart ar an gcoim agus an nascóir 3 bhiorán dírithe i dtreo na talún ón gcromán deas.
- 3) Coigeartaigh an crios fuaraithe chun go n-oirfidh sé don réigiún cóireála atá uait.
- 4) Ceangail an Veilcro thart ar an gcoim go teann ionas go bhfanfaidh an ball éadaigh ar crochadh ina áit.
- 5) Ceangail an ball éadaigh den phóibán imleacáin trí na trí bheangán ar an mball éadaigh a chur isteach sa phóibán. Brúigh go dtí go gcloisfeá “clic”.
- 6) Socrú uasta brú a mholtar: Íseal

Ball Éadaigh don Chromán (TX0108)



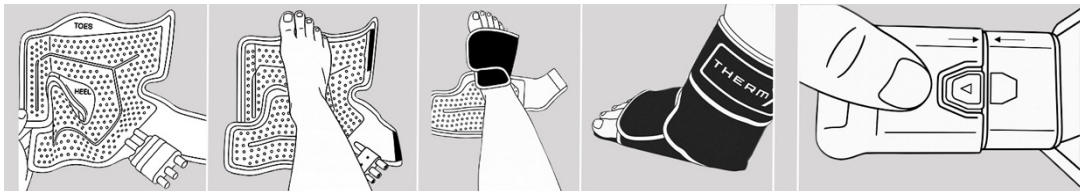
- 1) Agus an t-othar ina lú ar a f(h)ad, sleamhnaigh an ball éadaigh faoin gcromán agus an nascóir dírithe i dtreo na ladhracha. Ceangail strapaí na leise thart ar an gcos uachtair go teann. Bí cinnte go bhfuil an nascóir ag dul síos i meánlíne an chromáin ionas go mbeidh gach rud ailínithe i gceart.
- 2) Ceangail strapaí na coime thart ar an gcabhair go teann. Fill aon strapaí breise faoi ionas nach mbeidh bolgán an fhuartháin clúdaithe.
- 3) Ceangail an ball éadaigh den pháibán imleacáin trí na trí bheangán ar an mball éadaigh a chur isteach sa pháibán. Brúigh go dtí go gcloisfear “clíc”.
- 4) Socrú Uasta Brú a Mholtar: Íseal

Ball Éadaigh don Ghlúin (TX0102)



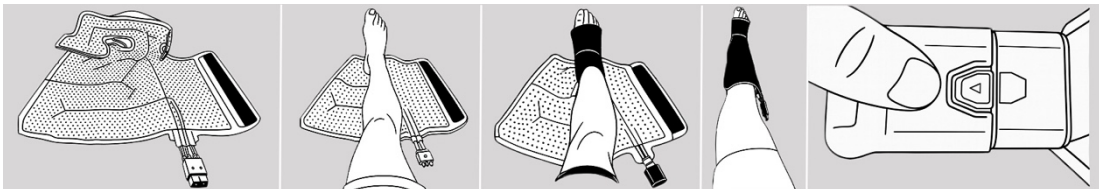
- 1) Bain an pacáistiú den bhall éadaigh don ghlúin agus leag síos go cothrom é agus bolgán an fhuartháin iompaithes suas.
- 2) Cuir an chos ar bholgán an fhuartháin agus agus an mearnascóir 3 bheangán dírithe i dtreo na ladhracha.
- 3) Cas an ball éadaigh breise thart ar an gcos go teann, ionas go beidh an nascóir plaisteach ar aon líne leis an gcos.
- 4) Tarraing na strapaí go teann thar bharr an bhalla éadaigh don ghlúin agus ceangail an Veilcro ina áit.
- 5) Ceangail an ball éadaigh den pháibán imleacáin trí na trí bheangán ar an mball éadaigh a chur isteach sa pháibán. Brúigh go dtí go gcloisfear “clíc”.
- 6) Socrú Uasta Brú a Mholtar: Ard

Ball Éadaigh don Mhurnán (TX0104)



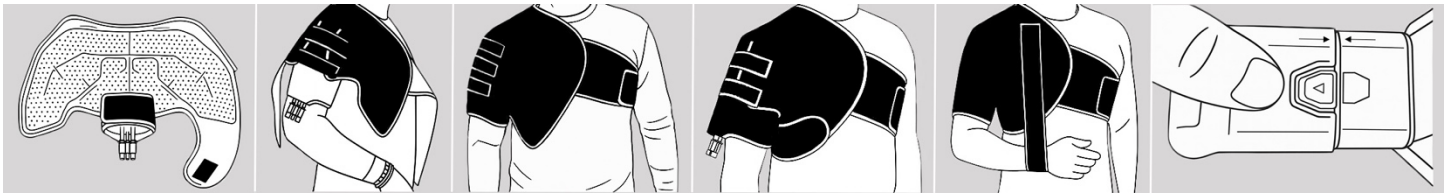
- 1) Bain an pacáistiú den bhall éadaigh ionas go mbeidh sé ina shuí amháil is gur buata é agus bolgán an fhuartháin iompaithes suas.
- 2) Cuir an chos ar fad ar bholgán an fhuartháin agus cuir na ladhracha os cionn an fhocail “ladhracha” agus an tsáil os cionn an fhocail “sáil”.
- 3) Cas cluaisín beag an bhaill éadaigh thar bharr na coise go teann agus ceangail an Veilcro go daingean.
- 4) Cas cluaisín mór an bhaill éadaigh timpeall an cholpa/na coise go teann agus ceangail an Veilcro go daingean.
- 5) Ceangail an ball éadaigh den pháibán imleacáin trí na trí bheangán ar an mball éadaigh a chur isteach sa pháibán. Brúigh go dtí go gcloisfear “clíc”.
- 6) Socrú Uasta Brú a Mholtar: Ard

Ball Éadaigh Leathchoise (TX0111)

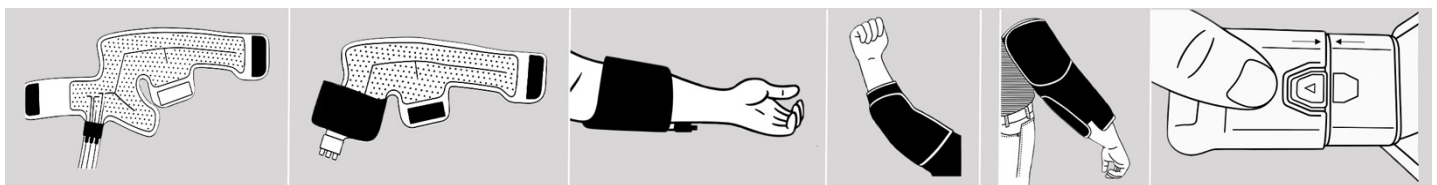


- 1) Bain an pacáistiú den bhall éadaigh ionas go mbeidh sé ina shuí amháil is gur buata é agus bolgán an fhuartháin iompaithes suas.
- 2) Cuir an chos ar bholgán an fhuartháin agus na ladhracha os cionn an fhocail 'ladhracha' agus an tsáil os cionn an fhocail 'sáil'.
- 3) Cas cluaisín an bhaill éadaigh ar a bhfuil lipéad 1 thart ar an gcos go teann agus ceangail an Veilcro go daingean.
- 4) Cas cluaisín an bhaill éadaigh ar a bhfuil an lipéad 2 thart ar an gcolpa go teann agus ceangail an Veilcro go daingean.
- 5) Ceangail an ball éadaigh den pháibán imleacáin trí na trí bheangán ar an mball éadaigh a chur isteach sa pháibán. Brúigh go dtí go gcloisfear “clíc”.
- 6) Socrú Uasta Brú a Mholtar: Ard

Baill Éadaigh don Ghualainn (TX0101)/Baill Éadaigh Gualainne XL (TX0110)



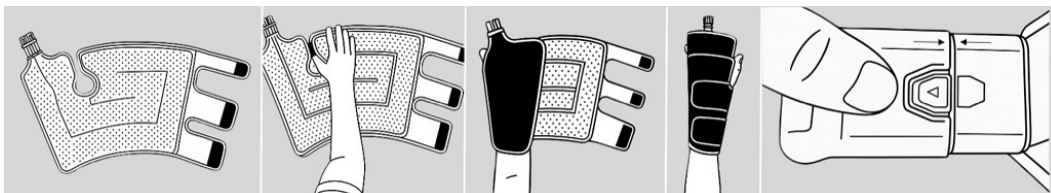
- 1) Ceangail strapa Veilcro na bícéipse i gcorcal, ag cruthú poill ionas go mbeidh do bhíceips ábalta dul tríd.
- 2) Sleamhnaigh an lámh isteach san fhabraic lúbtha. Coigeartaigh an strapa Veilcro lena chinntiú go bhfuil sé feisithe thart ar an mbíceips go teann.
- 3) Ceangail an dá strapa faoi do lámh eile agus thart ar do chliabhrach. Bí cinnte go bhfuil na strapaí feistithe go teann.
- 4) Ceangail strapa an nascóra faoin sciathán. Bí cinnte go bhfuil sé feisithe go teann agus nach bhfuil an strapa rótheann thart ar an ascaill.
- 5) Athchoigeartaigh an dá strapa nasctha ar an dealtóideach chun an tomhas inmhianaithe a bhaint amach. Más inmhianaithe, cuir an rosta isteach sa ghuaileán rosta roghnach agus ceangail an taobh scaoilte den Veilcro thar an gliabhrach.
- 6) Ceangail an ball éadaigh den phóibán imleacáin trí na trí bheangán ar an mball éadaigh a chur isteach sa phóibán. Brúigh go dtí go gcloisfear “clíc”.
- 7) Socrú Uasta Brú a Mholtar: Íseal



Ball Éadaigh don Uillinn (TX0103)

- 1) Bain an pacáistiú den bhall éadaigh don uillinn agus cuir ina lúí ar a fhad é agus bolgán an fhuartháin iompaithe suas.
- 2) Cas an strapa ar a bhfuil lipéad 1 thart, agus na flapaí á gceangal le chéile chun áit a chruthú don rí.
- 3) Cuir do lámh isteach sa bhall éadaigh chun go mbeidh an nascóir trí bheangán ar bharr na rí ar dheis nó ar bhun na rí ar chlé, ag brath ar cén lámh atá á cóireáil (féach na pictiúir thuas). Bí cinnte go bhfuil strapa na rí feistithe go teann.
- 4) Agus an uillinn lúbtha beagán, cas an strapa is faide ar a bhfuil lipéad 2 thart ar an mbíceips, ag cinntiú go bhfuil an strapa feistithe go teann.
- 5) Ceangail an flapa eile den Veilcro ar an rí.
- 6) Ceangail an ball éadaigh den phóibán imleacáin trí na trí bheangán ar an mball éadaigh a chur isteach sa phóibán. Brúigh go dtí go gcloisfear “clíc”.
- 7) Socrú Uasta Brú a Mholtar: Measartha

Ball Éadaigh don Lámh (TX0112)



- 1) Bain an pacáistiú den bhall éadaigh ionas go mbeidh sé ina lúí ar a fhad agus bolgán an fhuartháin iompaithe suas.
- 2) Cas an ball éadaigh ina dhá leath agus bolgán an fhuartháin iompaithe isteach. Ceangail na strapaí Veilcro go daingean timpeall na n-imeall chun an ball éadaigh a choinneáil ina áit.
- 3) Cuir do lámh isteach sa bhall éadaigh lena cóireáil.
- 4) Ceangail an ball éadaigh den phóibán imleacáin trí na trí bheangán ar an mball éadaigh a chur isteach sa phóibán. Brúigh go dtí go gcloisfear “clíc”.
- 5) Socrú Uasta Brú a Mholtar: Measartha

BAILL ÉADAIGH A BHAINN AGUS A ATHRÚ

Brúigh an cnaipe dearg chun an ball éadaigh a dhícheangal den phóibán. Scaoil na strapaí Veilcro agus bain an ball éadaigh den chorp. Ceangail an ball éadaigh nua.

SOCRÚ MÉIDE AN BHAILL ÉADAIGH

Ball Éadaigh	Réigiún	Raon Méide
Siar	Imlíne na Coime	.56-1.37 m
Cromán	Leithead an Chromáin	.66-1.27 m
Glúin	Fad Uasta Imlíne uachtair uasta Imlíne íochtair uasta	.41 m .89 m .69 m
Murnán	Méid uasta bróige	AE 52
Leathchos	Imlíne an cholpa	.51 m

Ball Éadaigh	Réigiún	Raon Méide
Gualainn	Imlíne an chliabhraigh	.90-1.40 m
Gualainn XL	Imlíne an chliabhraigh	1.09-1.65 m
Uillinn	Imlíne na bícéipse Imlíne na rí	.48 m .41 m
Lámh	Barr méire go dtí an rosta Leithead na láimhe	.36 m .28 m

BITH-CHOMHOIRIÚNACHT

Tástáladh an t-ábhar a dhéanann teagmháil leis an ggraiceann lena chinntiú go gcomhlíonann sé na ceanglais maidir le bith-chomhoiriúnachta de réir ISO10993.

DIÚSCAIRT

Faigh réidh leis an táirge i ndiaidh é a úsáid de réir na rialachán áitiúil.



BARÁNTA

Tá baránta teoranta sé mhí ag gabháil leis an mball éadaigh seo. Is féidir leat téarmaí, coinníollacha agus teorainneacha Bharánta an bhaill éadaigh seo a fháil i lámhleabhar treoracha an Aonaid Therm-X. **NÍL AON BHARÁNTAÍ EILE, SAINRÁITE NÓ INTUIGTHE, ANN.** Is féidir cóip den Bharánta sin a fháil ar líne freisin ag thermtherapy.com nó trí ríomhphost a sheoladh chuig customerservice@thermtherapy.com.

SEIRBHÍS AGUS TACAÍOCHT DO CHUSTAIMÉIRÍ

Agus fadhbanna á dtuairisciú agat, tabhair uimhir Aitheantais Uathúil Feiste (e.g. Sraithuimhir) an bhaill éadaigh (mar a shainithnítear ar an lipéad ar an nascóir 3 in 1) chomh maith leis an eolas foláirimh comhfhreagrach, más ann dó, don mhonaróir nó dá ionadaí údaraithe agus do d'Údarás Náisiúnta.

Chun seirbhís a fháil, déan teagmháil leis an dáileoir ónar cheannaigh tú an táirge seo agus tabhair uimhir Aitheantais Uathúil Feiste (e.g. Sraithuimhir) an bhall éadaigh (mar a shainithnítear ar an lipéad ar an nascóir 3 in 1).

	Zenith Technical Innovations, LLC 1396 St. Paul Ave. Gurnee, IL 60031 USA customerservice@thermtherapy.com +1.847.672.7481		MedEnvoy Global B.V. Prinses Margrietplantsoen 33 Suite 123 2595 AM The Hague The Netherlands vigilance@medenvoyglobal.com +31.70.326.21.48	<table border="1"><tr><td>EU</td><td>REP</td></tr></table>	EU	REP
EU	REP					